

**KOL PERSKAITYSITE
ŠIĄ TRUMPĄ ANTRAŠTĘ,
LIETUVOS
VALDŽIA IŠLEIS
3 192 EURUS**



Lietuvos
laisvosios
rinkos
institutas

Susisiekti su LLRI galite:
Šeimyniškių g. 3A
Vilnius
Tel. (8-5) 250 0280
www.llri.lt



Sužinok, kiek moki
WWW.MOKUMOKESCIOUS.LT

Lietuvoje dažnai teigiama, kad esame žemiausių mokesčių Europoje šalis. Nors tai yra siektina, deja, tai nėra tiesa. Šiame buklete parodyta, kad mokesčių našta darbo pajamoms viršija išsivysčiusių šalių vidurkj, paskaičiuota, kokią dalį prekių kainos sudaro mokesčiai ir akcizai. Čia rasite informaciją, kokios šalys taiko žemesnius mokesčius arba pastaraisiais metais juos mažino.

Bukletas paprastai ir aiškiai atskleidžia tikrąją Lietuvos viešųjų finansų padėtį – mokesčių ir išlaidų dydį, skolos ir palūkanų našta dabartinei ir būsimoms kartoms.

Jeigu norite sužinoti, kiek mokesčių sumokate Jūs asmeniškai ir kaip jie yra panaudojami, kviečiame apsilankyti svetainėje www.mokumokescius.lt.

Pagarbiai

Lietuvos laisvosios rinkos instituto komanda

GYVENTOJŲ MOKAMI MOKESČIAI DARBO PAJAMOMS



GYVENTOJŲ PAJAMŲ MOKESTIS

PAJAMOS:

1,5 mlrd. eurų.*

Sudaro 13 % visų mokesčių pajamų.

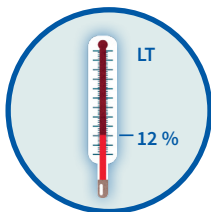


SOCIALINIO DRAUDIMO MOKESTIS

PAJAMOS:

3,3 mlrd. eurų.

Sudaro 29 % visų mokesčių pajamų.



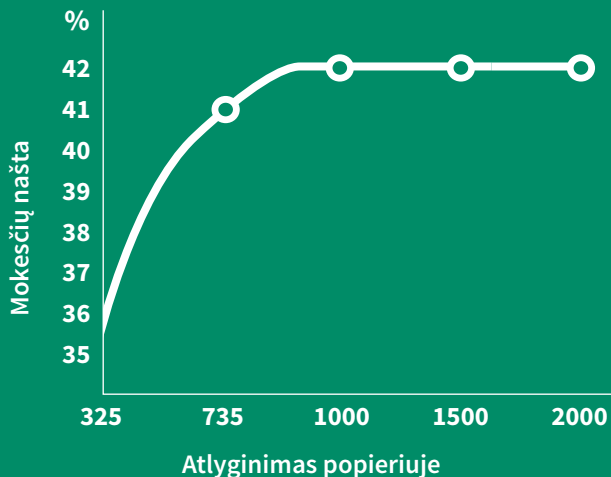
SVEIKATOS DRAUDIMO MOKESTIS

PAJAMOS:

1,4 mlrd. eurų.

Sudaro 12 % visų mokesčių pajamų.

GYVENTOJŲ DARBO PAJAMŲ APMOKESTINIMAS, 2016 m.

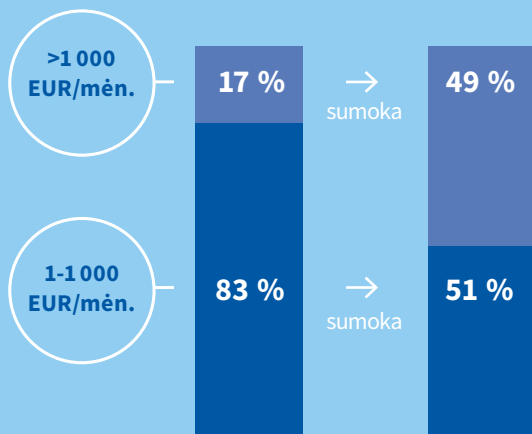


Tikroji mokesčių našta darbo pajamoms dažnai lieka paslėpta nuo dirbančiojo, nes visus mokesčius perveda jo darbdavys. Mokesčių našta darbo pajamoms Lietuvoje svyruoja nuo 35 % mažiausiai uždirbantiems iki 42 % uždirbantiems daugiau nei 1000 eurų per mėnesį.

GYVENTOJŲ* PASISKIRSTYMAS PAGAL SUMOKAMĄ GYVENTOJŲ PAJAMŲ MOKESTĮ, 2015 m.

DIRBANČIŲJŲ DALIS PAGAL
ATLYGINIMĄ POPIERIUJE

GPM PAJAMŲ
DALIS



Penktadalis daugiausiai uždirbančių dirbančiųjų į biudžetą sumoka pusę visų GPM pajamų. Taigi, daugiausia uždirbantys jau dabar sumoka daug mokesčių.

*2015 m. lapkričio duomenimis, dirbančiųjų buvo 1,1 mln.
Šaltinis: „Sodros“ duomenys, LLRI skaičiavimai

AKCIZO MOKESTIS



Akcizas ir PVM sudaro daugiau nei pusę benzino kainos (perkant 1 l benzino, 61 ct atitenka mokesčiams). Lietuvoje taikomas akcizas vienam litrui benzino yra 8 centais didesnis negu ES nustatytas minimalus tarifas. Be to, akcizo mokestis apmokestinamas pridėtinės vertės mokesčiu.

Akcizas taikomas ne tik degalams, bet ir alkoholio ir tabako produktams.

PAJAMOS: 1,2 mlrd. eurų.*
Sudaro 10 % visų mokesčių pajamų.

PRIDĖTINĖS VERTĖS MOKESTIS



21%

Lietuvoje taikomas PVM tarifas 2009 metais buvo padidintas nuo **18** iki **21** %.

Žadėta, kad tarifo padidinimas – laikinas, tačiau padidintas mokestis galioja iki šiol.

PAJAMOS: 3,1 mlrd. eurų.

Sudaro 27 % visų mokesčių pajamų.

PVM TARIFAI ES ŠALYSE, 2016 m.

VENGRIJA	27 %
LENKIJA	23 %
LIETUVA	21 %
ESTIJA	20 %
JUNGTINĖ KARALYSTĖ	20 %
PRANCŪZIJA	20 %
SLOVAKIJA	20 %
VOKIETIJA	19 %
KIPRAS	19 %
MALTA	18 %
LIUKSEMBURGAS	17 %

ES VIDURKIS 21,6 %

Aukščiau lyginami standartiniai PVM tarifai. Tačiau daugelyje šalių kai kurioms prekėms ir paslaugoms taikomi lengvatiniai PVM tarifai

PELNO MOKESTIS



Pelnas yra apmokestinamas du kartus. Pirmą kartą – 15 % pelno mokesčiu (dažniausiai nepriklausomai nuo to, ar pelnas paskirstomas akcininkams, ar reinvestuojamas atgal į verslą). Antrą kartą mokesčius moka akcininkas, kai nori išsimokėti pelną (jam taikomas 15 % gyventojų pajamų mokestis).

Patraukli pelno apmokestinimo sistema yra stiprus signalas investuotojams. Pavyzdžiui, Estija netaiko pelno mokesčio, jei įmonė savo pelną reinvestuoja.

PAJAMOS: 580 milijonų eurų.
Sudaro 5 % visų mokesčių pajamų.

PELNO MOKESČIO TARIFO MAŽINIMAS, 2006–2015 m.

	NUO	IKI
NORVEGIJA	28 %	27 %
KANADA	36 %	26,5 %
DANIJA	28 %	23,5 %
ŠVEDIJA	28 %	22 %
JUNGTINĖ KARALYSTĖ	30 %	20 %
SUOMIJA	26 %	20 %
TAILANDAS	30 %	20 %
ČEKIJA	24 %	19 %
UKRAINA	25 %	18 %
BALTARUSIJA	24 %	18 %
SLOVĖNIJA	25 %	17 %
GIBRALTARAS	35 %	10 %

Tai – tik dalis valstybių, per pastarąjį dešimtmetį mažinusių pelno mokesčių. Pelno mokesčių didinusių šalių sąrašas yra trigubai trumpesnis.

KITI MOKESČIAI, IŠ KURIŲ SURENKAMA



NEKILNOJAMOJO
TURTO MOKESTIS



RINKLIAVOS IR
MOKESČIAI UŽ
PATENTUS



MUITŲ
MOKESTIS



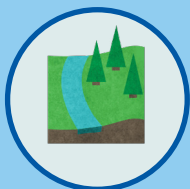
TRANSPORTO
PRIEMONIŲ
MOKESČIAI



KONSULINIS
MOKESTIS



MIŠKŲ MOKESTIS



ŽEMĖS MOKESTIS



MOKESČIAI UŽ
APLINKOS TERŠIMĄ



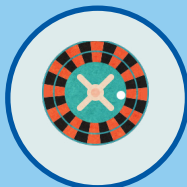
MOKESČIAI UŽ
VALSTYBINIUS
GAMTOS IŠTEKLIUS

Šaltinis: Finansų ministerija, 2016 m. planas

TIK 4 % MOKESČIŲ PAJAMŲ



ĮMOKOS Į
GARANTINĮ FONDAŲ



LOTERIJŲ IR
AZARTINIŲ LOŠIMŲ
MOKESTIS



NAFTOS IR DUJŲ
IŠTEKLIŲ MOKESTIS



ŽYMINIS MOKESTIS



MOKESTIS UŽ
VALSTYBĖS TURTO
NAUDOJIMĄ
PATIKĖJIMO TEISE



TRYS CUKRAUS
SEKTORIAUS
MOKESČIAI



PAVELDIMO TURTO
MOKESTIS

MOKESČIŲ ĮSTATYMŲ KAITA, 2004–2015 m.

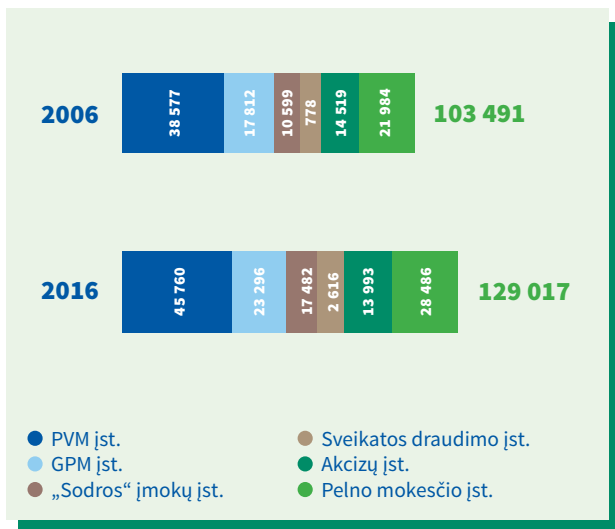
209

Tiek kartų per 2006–2015 m. laikotarpį buvo pakeisti svarbiausių mokesčių įstatymai: GPM, PVM, pelno mokesčio, akcizų ir „Sodros“ įmokų įstatymai.

Daugiausiai keičiamas buvo „Sodros“ įmokų įstatymas – 86 kartus, ir GPM įstatymas – 36 kartus.

Nuolat keičiami mokesčių įstatymai sudaro didelę netiesioginę mokesčių našą – mokesčių administravimo kainą.

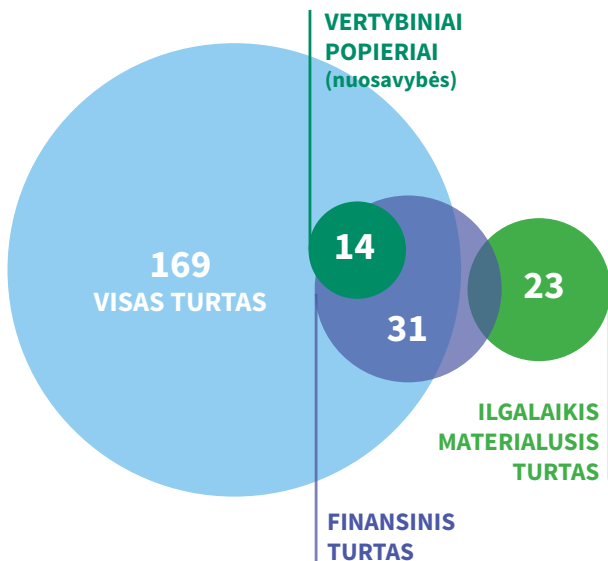
ŽODŽIŲ SKAIČIUS MOKESČIŲ ĮSTATYMUOSE, 2006–2016 m.



Šių įstatymų apimtis yra dvigubai didesnė už Roberto Louiso Stevensonso romaną „Lobių sala“ ir pusantro karto didesnė už George’o Orwello romaną apie neribotą valdžios galią „1984“.

Vis ilgesni ir sudėtingesni įstatymai reiškia, kad žmonėms ir įmonėms tampa sunkiau juose susigaudyti ir teisingai apskaičiuoti mokesčius.

LIETUVOS VALSTYBĖS TURTAS, 2011 m., mlrd. eurų



Kasmet biudžetui trūkstant lėšų, valdžia siūlo didinti mokesčius. Tačiau valdžia disponuoja tokiu dideliu turtu, kad net ir mažos jo dalies pardavimas leistų sumažinti biudžeto deficitą nedidinant mokesčių ir net grąžinti dalį valstybės skolos.

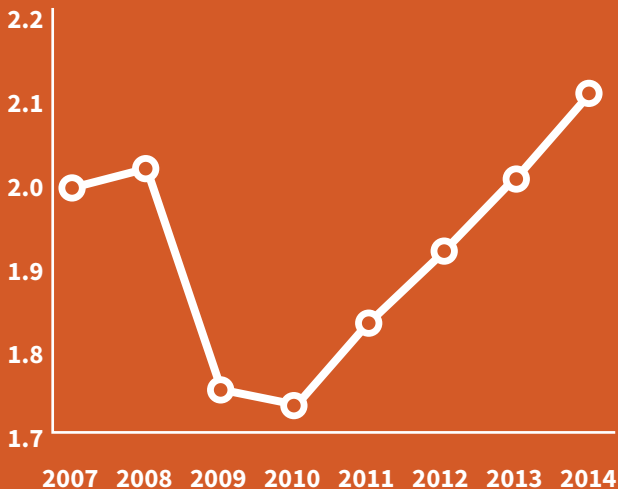
VALDŽIOS SEKTORIAUS IŠLAIDOS, 2016 m.

PENSIJOS	2 777 MLN. EUR
SVEIKATOS APSAUGA	1 535 MLN. EUR
SAVIVALDYBĖS IR JŲ TEIKIAMOS FUNKCIJOS	1 359 MLN. EUR
ŠVIETIMAS IR MOKSLAS	1 098 MLN. EUR
PALŪKANOS UŽ VALSTYBĖS SKOLĄ	620 MLN. EUR
KRAŠTO APSAUGA	575 MLN. EUR
KELIAI	428 MLN. EUR
VALSTYBĖS APARATAS	393 MLN. EUR
SUBSIDIJOS ŽEMĖS ŪKIUI	273 MLN. EUR
KITA	3 542 MLN. EUR
VISOS IŠLAIDOS	12,6 MLRD. EUR*

*Be ES paramos

Šaltinis: Biudžeto įstatymas, LLRI skaičiavimai

SANTYKIS TARP DARBUOTOJŲ PRIVAČIAME IR VALSTYBĖS SEKTO- RIUOSE LIETUVOJE, 2007–2014 m.



Daugiau nei du privataus sektoriaus darbuotojai išlaiko vieną valstybės sektoriaus darbuotoją.

1000-IUI LIETUVOS GYVENTOJŲ TENKANTYS VALSTYBĖS TARNAUTOJAI*

2006 m.

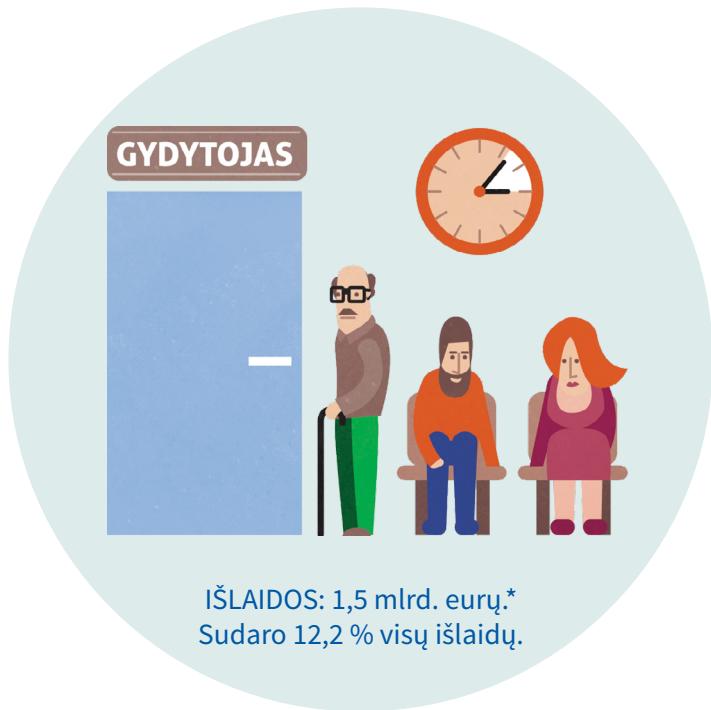


2016 m.



*Ne visi dirbantys viešajame sektoriuje yra valstybės tarnautojai
Šaltinis: Valstybės tarnybos departamentas, Lietuvos statistikos departamentas

SVEIKATOS APSAUGA



LOVŲ LIGONINĖSE SKAIČIUS, TENKANTIS 1000-IUI GYVENTOJŲ, 2013 m.

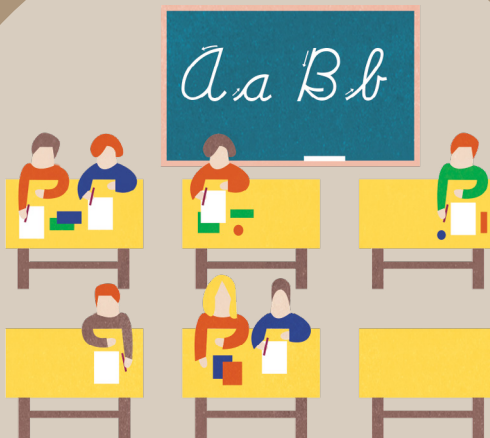
VOKIETIJA	8,2
AUSTRIJA	7,6
LIETUVA	7,3
LENKIJA	6,6
LATVIJA	5,8
ESTIJA	5,1
SUOMIJA	4,9
AIRIJA	2,8
JUNGTINĖ KARALYSTĖ	2,8
ŠVEDIJA	2,6
ES VIDURKIS	5,3

GYDYTOJŲ SKAIČIUS, TENKANTIS 1000-IUI GYVENTOJŲ, 2013 M.

Lietuvoje esantis santykinis gydytojų ir lovų skaičius yra vienas aukščiausių Europoje.

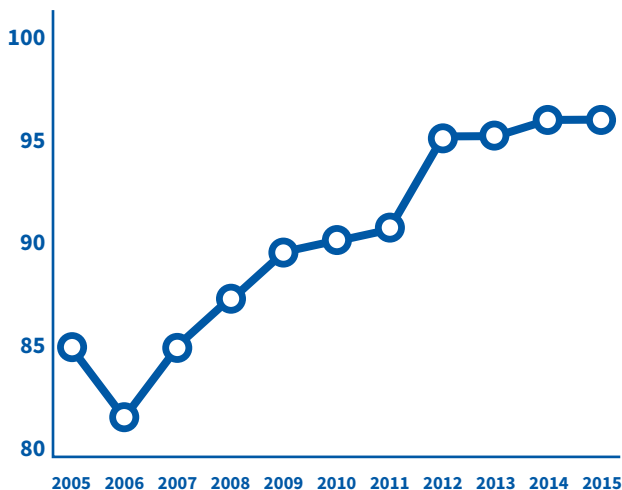
NORVEGIJA	4,3
LIETUVA	4,3
VOKIETIJA	4
ITALIJA	3,9
ESTIJA	3,3
LATVIJA	3,2
BELGIJA	3
DIDŽIOJI BRITANIJA	2,8
AIRIJA	2,7
LENKIJA	2,2
ES VIDURKIS	3,3

ŠVIETIMAS IR MOKSLAS



Išlaidos: 1,1 mlrd. eurų.
Sudaro 8,7 % visų išlaidų.

1000-IUI MOKINIŲ TENKANČIŲ MOKYTOJŲ SKAIČIUS, 2005–2015 m.



Mokinių skaičius Lietuvoje mažėja daug greičiau negu mokytojų skaičius. Dėl to santykinis mokytojų ir mokinių skaičius auga. Jeigu 2005-2006 m. vienas mokytojas vidutiniškai mokė 12,1 mokinio, tai 2014-2015 m. – tik 10,4 mokinio.

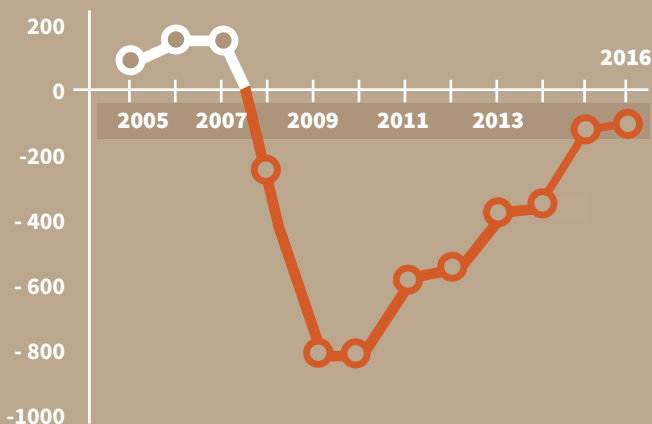
PENSIJOS



IŠLAIDOS: 2,6 mlrd eurų. Sudaro 20,8 % visų išlaidų.

Valstybinio pensijų socialinio draudimo įmokos sudaro 26,3 % darbo užmokesčio. Iš jų 2 % gali būti skirti kaupimui II pakopos pensijų fonduose. Į juos taip pat patenka papildoma 2 % dydžio gyventojų mokama įmoka. O siekiant paskatinti gyventojus pasirūpinti savo senatve iš valstybės biudžeto už gyventoją į jo pensijų sąskaitą papildomai pervadami dar 2 % vidutinio darbo užmokesčio.

„SODROS“ FONDO BIUDŽETO PERTEKLIUS/DEFICITAS, 2005–2016 m., mln. eurų

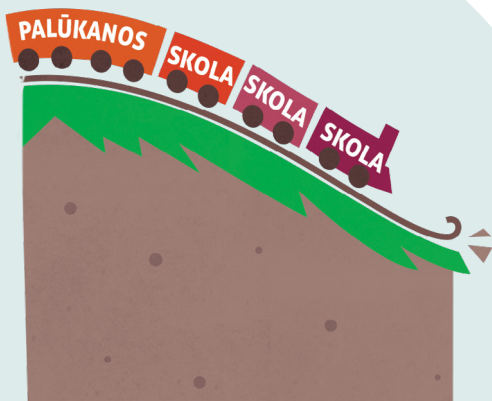


Nuo 2008 m. iki dabar – „Sodros“ fondo biudžetas deficitinis: „Sodra“ kasmet vidutiniškai išleidžia po 453 milijonų eurų daugiau, negu surinkdavo pajamų.

2016 m. pradžioje „Sodros“ sukaupta skola sudarė 3,7 milijardų eurų.

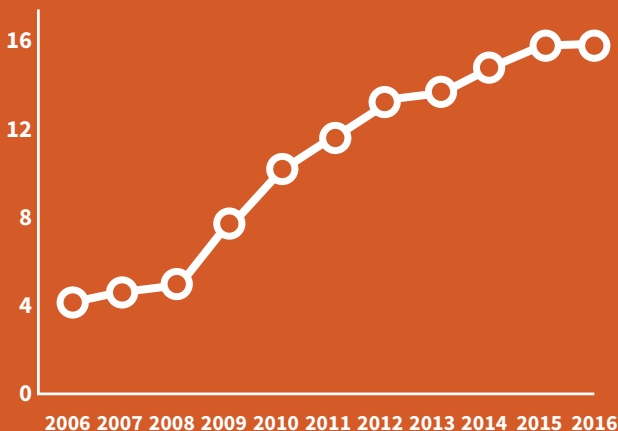
Ši skola ateityje menkins galimybes mokėti adekvataus dydžio pensijas ir kitas išmokas.

PALŪKANOS UŽ VALSTYBĒS SKOLAŅ



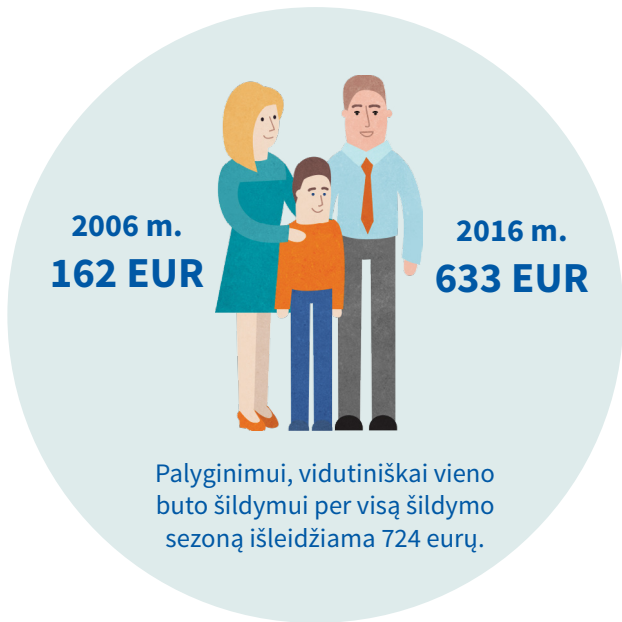
IŠLAIDOS: 620 miljonu euru.
Sudaro 4,9 % visu išlaidu.

LIETUVOS VALSTYBĖS SKOLA, 2006–2016 m., mlrd. eurų



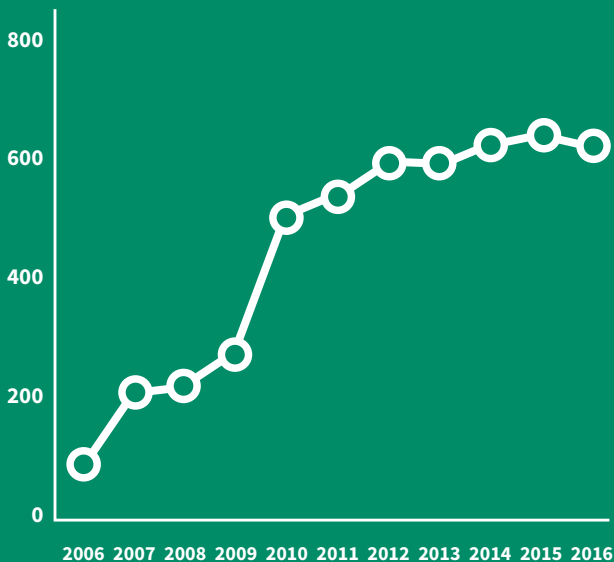
Nepaisant to, kad ekonominė padėtis Lietuvoje grįžo į prieškrizinę būklę, Lietuvos viešasis sektorius išleidžia daugiau, negu surenka pajamų. Todėl Lietuvos valstybės skola yra ir toliau didinama.

3 ASMENŲ ŠEIMOS IŠLAIDOS PALŪKANOMS UŽ LIETUVOS VALSTYBĖS SKOLĄ



Nuo 2006 m. išlaidos palūkanoms už Lietuvos valstybės skolą išaugo beveik 4 kartus. 2006 m. tam skyrėme 177 milijonus eurų, o 2016 m. skirsime 620 milijonų eurų. Tai – vien palūkanos, o ne skolos grąžinimas.

IŠLAIDOS PALŪKANOMS UŽ LIETUVOS VALSTYBĖS SKOLA, 2006–2016 m., mln. eurų





Sužinokite, kiek mokesčių sumokate
WWW.MOKUMOKESCIOUS.LT

BUKLETO DIZAINAS: *the Chocolate*



Lietuvos
laisvosios
rinkos
institutas

WWW.LLRI.LT