

## DĖL MINIMALAUS MĖNESINIO DARBO UŽMOKESČIO DYDŽIO 2027 M. NUSTATYMO

Pastaraisiais metais minimali mėnesio alga (MMA) Lietuvoje augo ženkliai sparčiau nei darbo našumas, tad šalies konkurencingumas patiria rimtų iššūkių. Didėjo spaudimas kainoms, mažėjo įmonių galimybės investuoti ir kurti darbo vietas. Atsižvelgiant į tai, tikslinga koreguoti Trišalėje taryboje naudojamą MMA formulę nustatant, kad MMA augimas negali viršyti trijų pastarųjų metų nominalaus darbo našumo augimo vidurkio.

Suprasdama ES konkurencingumo išsaugojimo svarbą pragyvenimo lygiui, Europos Komisija (EK) numatė, kad darbo našumas yra vienas iš keturių MMA lygio nustatymo kriterijų, numatytų Direktyvoje (ES) 2022/2041 dėl deramo minimaliojo darbo užmokesčio Europos Sąjungoje<sup>1</sup>. Joje nustatyta, kad „valstybės narės turėtų atsižvelgti į perkamąją galią, ilgalaikį nacionalinį našumo lygį ir jo pokyčius, taip pat į darbo užmokesčio lygį, darbo užmokesčio pasiskirstymą ir darbo užmokesčio augimą“.

MMA dydžio susiejimas su darbo našumo dinamika leidžia suvaldyti rizikas, kylančias ekonomikos konkurencingumui ir darbo vietų išlaikymui. Remiantis šiuo rodikliu, MMA kitąmet turėtų didėti ne daugiau nei 5,8 proc. Pažymėtina, kad tiek Trišalės tarybos 2026 m. birželio mėn. siūlymas didinti MMA 7,19 proc., tiek Vyriausybės patvirtintas 8 proc. didinimas viršija darbo našumo augimo dinamiką ir dėl to yra rizikingas. Taip pat svarbu atsižvelgti į tai, kad per pastaruosius trejus metus MMA kilo kone dvigubai sparčiau nei darbo našumas. Siekiant išvengti besikaupiančių problemų, kitąmet MMA didinimas turėtų būti dar nuosaikesnis.

Šiuo metu MMA nustatymo tvarka neatsižvelgia į reikšmingus ekonominius skirtumus tarp Lietuvos regionų. Todėl kai kuriose vietovėse susidaro itin aukštas santykis tarp MMA ir vidutinio apskrities darbo užmokesčio (VDU), kuris lemia darbo vietų trūkumą ir gali įkalinti žmones bedarbystėje. Atsižvelgiant į aukšto MMA ir VDU santykio poveikį, tikslinga įtvirtinti tokią nuostatą: jeigu Vyriausybės nustatyta nacionalinė MMA viršija 50 proc. apskrities VDU, toje apskrityje MMA dydis turi siekti ne daugiau 50 proc. tos apskrities VDU. Toks MMA diferencijavimas leistų stiprinti ekonominę ir socialinę regionų raidą bei didintų investicijas į regionus.

---

<sup>1</sup> Europos Parlamentas ir Taryba, *Direktyva (ES) 2022/2041 Europos Parlamento ir Tarybos 2022 m. spalio 19 d. dėl deramo minimaliojo darbo užmokesčio Europos Sąjungoje*, 2022 m. spalio 19 d., EUR-Lex, <https://eur-lex.europa.eu/legal-content/LT/TXT/?uri=celex%3A32022L2041>

## MMA didinimas reikšmingai veikia makroekonominius kintamuosius ir konkurencingumą

Minimalus atlyginimas turi plačias pasekmes ekonomikai, tarp kurių ypač atidaus dėmesio reikalauja užimtumo sumažėjimas. Toks poveikis užimtumui aiškinamas tuo, kad darbo užmokesčio dydį rinkoje paprastai lemia darbuotojų pasiūlos ir paklausos santykis. Kai nustatytas minimalus darbo užmokestis viršija žemiausios kvalifikacijos darbuotojų produktyvumą<sup>2</sup>, ekonomikos dėsningumai verčia įmones samdyti mažiau darbuotojų, kad darbo užmokesčio sąnaudos neviršytų sukuriamos vertės. Dėl šio neatitikimo dalis žmonių gali netekti darbo.

Neigiamas MMA poveikis žemos kvalifikacijos darbuotojų užimtumui nuosekliai identifikuojamas empiriniuose tyrimuose<sup>3</sup>. Visgi, užimtumo lygis nėra vienintelis ekonominis rodiklis, veikiamas MMA nustatymo.

MMA pokyčiai daro įtaką<sup>4</sup>:

- **Įmonių gebėjimui konkuruoti tarptautinėse rinkose, užsidirbti ir investuoti.** MMA didinimas lemia ne tik žemos, bet ir aukštesnės kvalifikacijos darbuotojų atlyginimų didinimą, todėl ženkliai padidina bendras darbo sąnaudas ekonomikoje. Išaugusios darbo sąnaudos mažina įmonių konkurencingumą ir galimybę finansuoti investicijas į plėtrą, produktyvumo didinimą. Žemesnis investicijų lygis ilgainiui mažina realių atlyginimų augimą, darbo vietų skaičių ir pragyvenimo lygį.
- **Inflacijai.** Išaugusios darbo sąnaudos gali lemti didesnę prekių ir paslaugų savikainą taip didindamos spaudimą kainoms.
- **Darbuotojų realiai išdirbtoms darbo valandoms.** Dėl su darbuotojų atleidimu susijusių sąnaudų darbdaviai gali rinktis sumažinti žemos kvalifikacijos darbuotojų darbo valandas. Taip žemos kvalifikacijos darbuotojų pajamos realiai sumažėja.
- **Algų aibės plokštėjimui ir darbuotojų motyvacijai.** Išaugusios žemos kvalifikacijos darbuotojų darbo sąnaudos gali būti kompensuojamos įšaldant ar lėčiau didinant

<sup>2</sup> Produktyvumas, arba našumas, suprantamas kaip sukuriama vertė per tam tikrą laiką.

<sup>3</sup> Pavyzdžiui, Ekonominio bendradarbiavimo ir plėtros organizacija 2022 m. atliko tyrimą, kuriame nustatė, kad MMA padidinimas Ispanijoje sumažino užimtumą 0,6 proc.

Alexander Hijzen, Maria Montenegro, and Ana Pessoa, Minimum Wages in a Dual Labour Market: Evidence from the 2019 Minimum-Wage Hike in Spain, OECD Social, Employment and Migration Working Papers, no. 298 (Paris: OECD Publishing, 2023), <https://doi.org/10.1787/7ff44848-en>

<sup>4</sup> David Neumark and William L. Wascher, *Minimum Wages* (Cambridge, MA: MIT Press, 2008).

aukštesnės kvalifikacijos darbuotojų atlyginimus. Taip minimalios algos didinimas mažina ekonomines paskatas ugdyti įgūdžius ir įgyti aukštesnę kvalifikaciją, reikalingą ekonominiam ir socialiniam mobilumui užtikrinti.

- **Darbuotojų mokymams ir kvalifikacijos kėlimui.** Išaugusias darbo sąnaudas darbdaviai gali kompensuoti mažindami išlaidas darbuotojų mokymams ir kvalifikacijos kėlimui. Taip ilguoju laikotarpiu sumažėja žemos kvalifikacijos darbuotojų galimybės įgyti įgūdžių ir pagerinti savo ekonominę padėtį.

### *MMA dydžio augimas turi būti siejamas su darbo našumo augimu*

MMA yra ne tik socialinės politikos kintamasis, bet ir itin svarbus įmonių konkurencingumo faktorius. Parduodant prekes ir paslaugas vidaus rinkoje, varžantis su vietinėmis įmonėmis, perkelti išaugusias darbo užmokesčio sąnaudas pirkėjams yra sąlyginai lengviau. Tuo tarpu eksportuojančioms ir tarptautinėje rinkoje konkuruojančioms įmonėms būtina paisyti tarptautinėse rinkose nusistovėjusių kainų. Eksportuojančių įmonių kontekste, darbo užmokesčio sąnaudos gali būti didinamos nebent mažinant pelno maržą arba didinant produktyvumą, t.y. darbuotojo sukuriamą vertę.

Būtent todėl Skandinavijos šalyse svarstant apie atlyginimų kėlimą naudojamas vadinamasis „pattern bargaining“ modelis<sup>5</sup>, kai erdvę atlyginimų augimui pirmiausia nustato globalioje rinkoje konkuruojantys eksportuojantys sektoriai. Tai leidžia užtikrinti, jog atlyginimų augimas atitinka produktyvumo dinamiką ir išsaugo įmonių konkurencingumą. Tai aktualu ir Lietuvai – itin atvirai ekonomikai – 2025 m. eksportas sudarė 73 proc. šalies BVP (ES vidurkis – 49,6 proc.). Poreikį sietį MMA augimą su produktyvumu Lietuvai 2025 m. rekomendavo ir Ekonominio bendradarbiavimo ir plėtros organizacija (EBPO)<sup>6</sup>.

Visgi, MMA pastaraisiais metais didintas daug sparčiau, nei augo produktyvumas. Nuo 2024 m. MMA vidutiniškai augo po 11,1 proc. kasmet, palyginus su 5,8 proc. vidutiniu produktyvumo augimu.

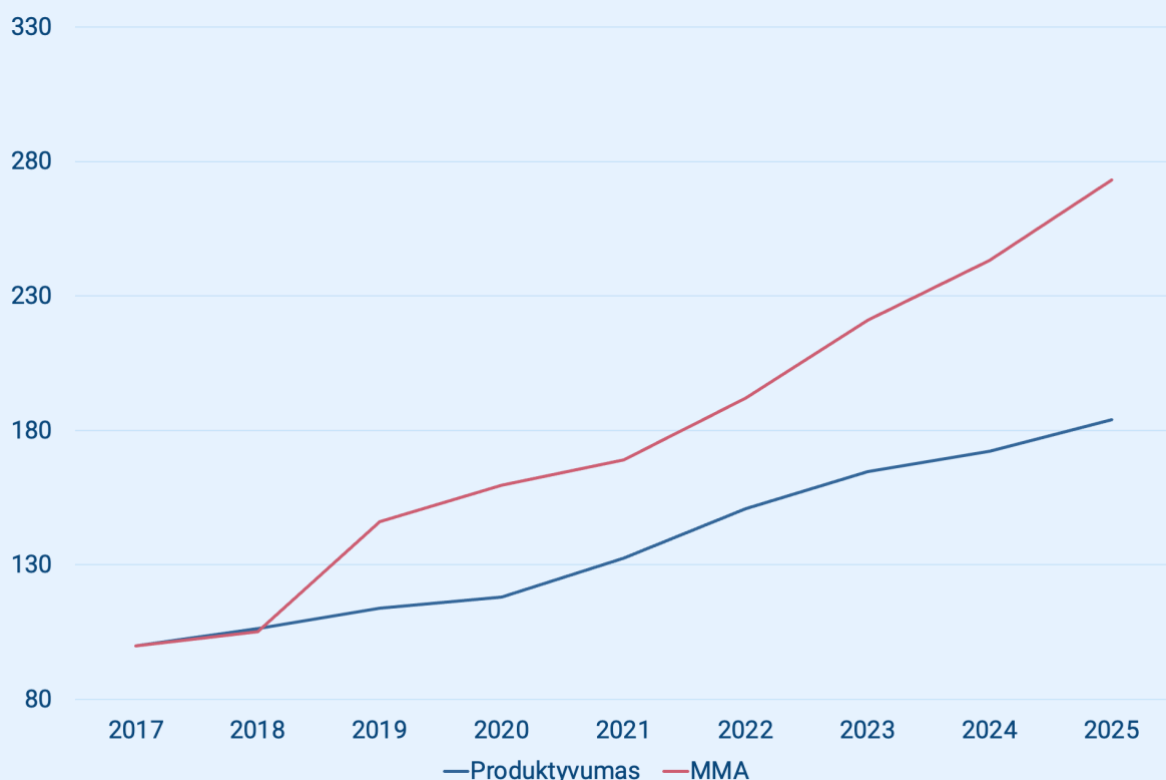
---

<sup>5</sup> Calmfors, Lars (2025) : Pattern bargaining as a means to coordinate wages in the nordic countries, IFN Working Paper, No. 1517, Research Institute of Industrial Economics (IFN), Stockholm

<sup>6</sup> OECD (2025), OECD Economic Surveys: Lithuania 2025, OECD Publishing, Paris, <https://doi.org/10.1787/4abf1ea5-en>.

## 1 PAVEIKSLAS

### MMA ir produktyvumo indeksai (2017 = 100)



Šaltiniai: Valstybės duomenų agentūra, LLRI skaičiavimai

Dabartinis makroekonominis fonas taip pat nėra palankus dar vienam mechaniniam MMA šuoliui. Pramonės sektoriaus dalis Lietuvos ekonomikoje nuosekliai traukiasi – 2015 m. šis sektorius sudarė 22,6 proc. BVP, o 2025 m. nukrito iki 17,3 proc. 2025 m. reali pramonės produkcijos vertė augo tik 0,6 proc., palyginus su 2,9 proc. realiu BVP augimu. Į eksportą orientuotoje pramonės dalyje situacija dar sudėtingesnė, kadangi 2025 m. reali lietuviškos kilmės eksporto vertė susitraukė 0,4 proc., o naujausiais duomenimis 2024 m. Lietuvoje registruotų eksportuojančių įmonių skaičius susitraukė 1 proc.

Siekiant apsaugoti Lietuvos ekonomikos konkurencingumą, o kartu ir žemos kvalifikacijos darbuotojų darbo vietas bei didinti užimtumo lygį, MMA dydį derėtų aiškiai susieti su darbo našumu nustatant, jog MMA negali būti didinama daugiau, nei auga darbo našumas.

Suprasdama ES konkurencingumo išsaugojimo svarbą pragyvenimo lygiui, EK numatė, kad darbo našumas yra vienas iš keturių MMA lygio nustatymo kriterijų, numatytų Direktyvoje (ES) 2022/2041 dėl deramo minimaliojo darbo užmokesčio Europos Sąjungoje<sup>7</sup>. Joje nustatyta, kad „valstybės narės turėtų atsižvelgti į perkamąją galią, ilgalaikį nacionalinį našumo lygį ir jo pokyčius, taip pat į darbo užmokesčio lygį, darbo užmokesčio pasiskirstymą ir darbo užmokesčio augimą“. Darbo našumo dinamika parodo darbuotojų gebėjimą sukurti daugiau vertės bei įmonių gebėjimą mokėti aukštesnį darbo užmokestį, nes didesnė sukuriama vertė sudaro prielaidas didinti atlyginimus nesukeliant aukščiau aprašytų neigiamų šalutinių padarinių.

### *Dalinė MMA diferenciacija leistų didinti investicijas ir užimtumą regionuose*

Lietuva pasižymi ženkliais ekonominiais skirtumais tarp regionų. Užimtumo lygis tarp Vilniaus apskrities ir Utenos apskrities skiriasi net 15 procentinių punktų<sup>8</sup>. Analogiška situacija ir su nedarbo lygiu – Klaipėdos apskrityje 2025 m. jis siekė 4,6 proc., o Alytaus apskrityje – net 15,6 proc. Reikšmingai nuo didžiųjų miestų, didinančių bendrą šalies vidurkį, atsilikę ir keletas kitų Lietuvos regionų.

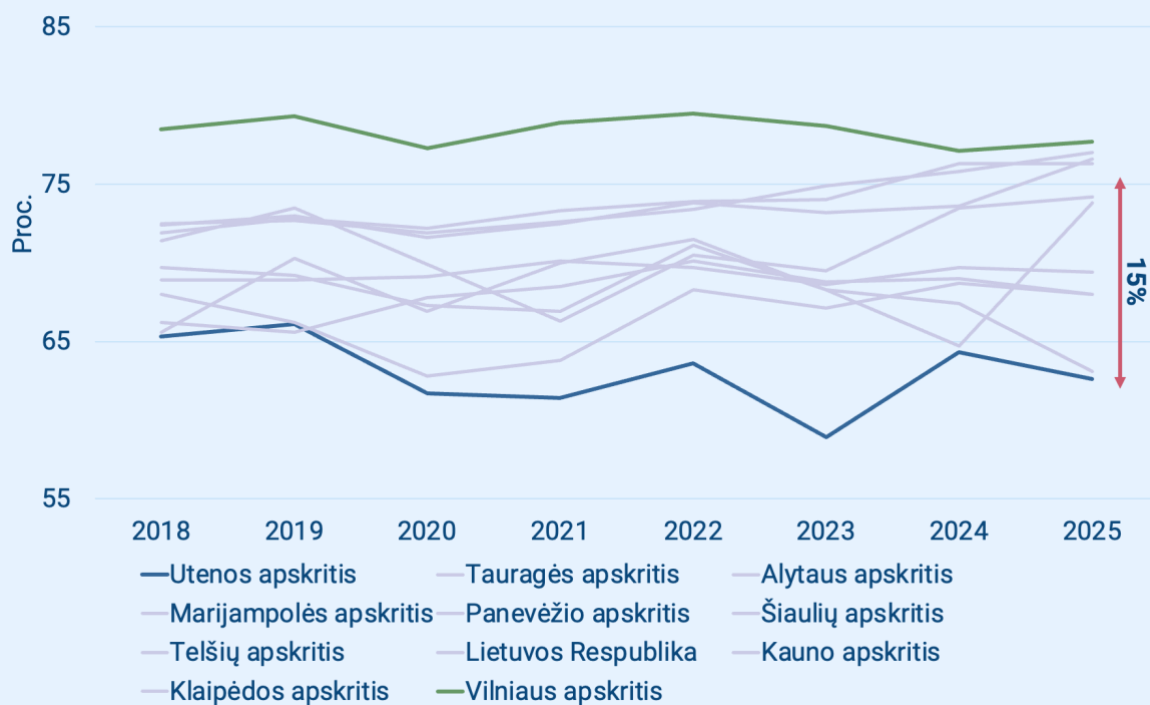
---

<sup>7</sup> Europos Parlamentas ir Taryba. Direktyva (ES) 2022/2041 Europos Parlamento ir Tarybos 2022 m. spalio 19 d. dėl deramo minimaliojo darbo užmokesčio Europos Sąjungoje. 2022 m. spalio 19 d., EUR-Lex, <https://eur-lex.europa.eu/legal-content/LT/TXT/?uri=celex%3A32022L2041>

<sup>8</sup> Valstybės duomenų agentūra.

## 2 PAVEIKSLAS

### Užimtumo lygio skirtumai, proc.



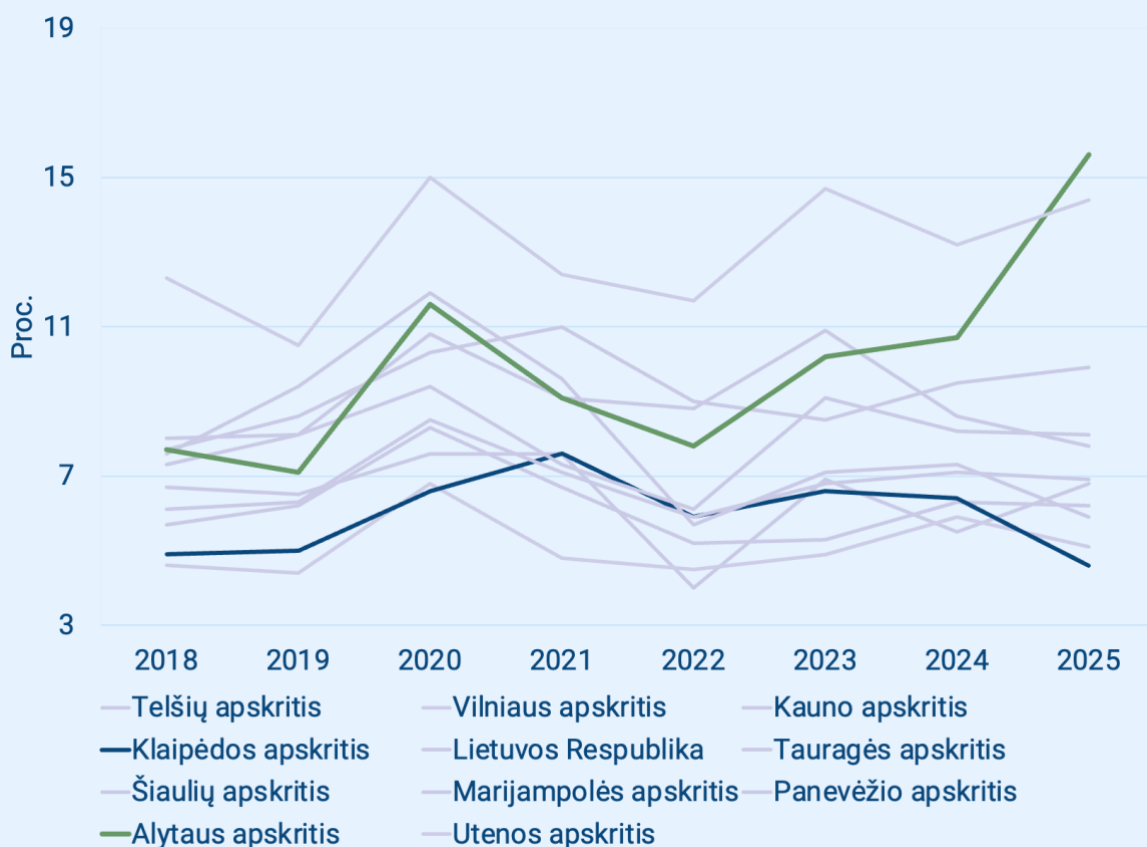
Šaltiniai: Valstybės duomenų agentūra, LLRI skaičiavimai.

Nepaisant reikšmingų regioninių skirtumų, šalies mastu nustatomas vienas MMA dydis, taikomas visose savivaldybėse. Tai lemia skirtingą MMA dydžio poveikį skirtingose vietovėse ir ypač didina neigiamų MMA padarinių riziką mažiau ekonomiškai pajėgiuose šalies regionuose. Nors šalies mastu MMA ir VDU santykis pernai siekė 43 proc.<sup>9</sup>, net trijose apskrityse jis viršijo 52 proc. tos apskrities VDU.

<sup>9</sup> Remiantis šalies ūkio be individualių įmonių darbo užmokesčio duomenimis neatskaičius nereguliuojamų priedų ir premijų. Nustatant MMA dydį ir lyginant MMA ir VDU santykį skirtingose valstybėse paprastai naudojamas VDU atskaičius priedus ir premijas.

### 3 PAVEIKSLAS

#### Nedarbo lygio skirtumai, proc.

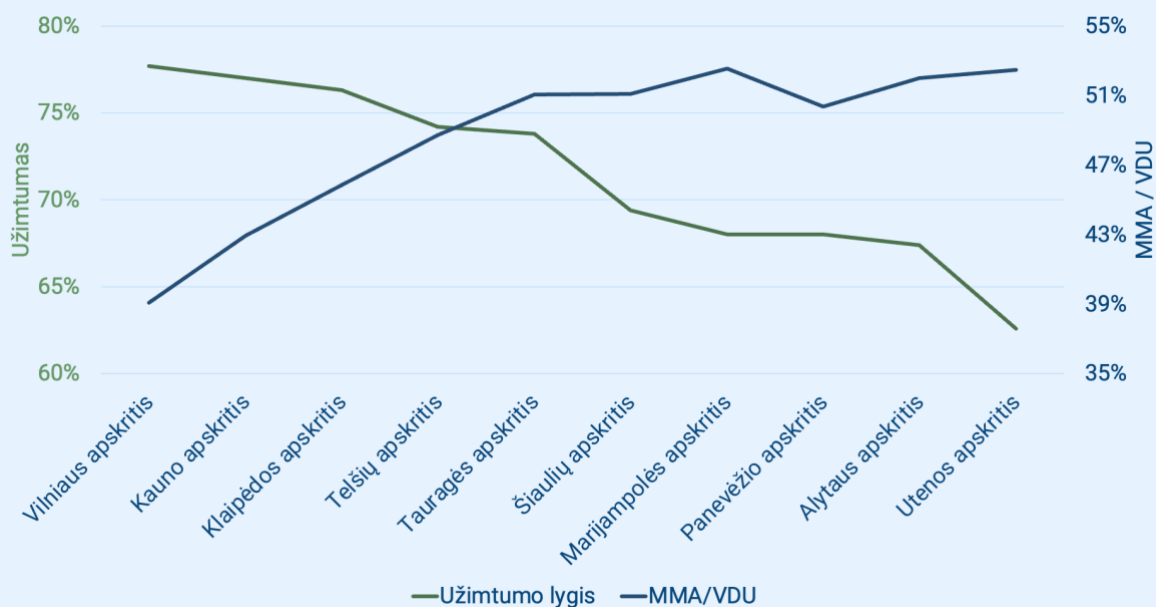


Šaltiniai: Valstybės duomenų agentūra, LLRI skaičiavimai.

Duomenyse atsispindi stipri neigiama koreliacija tarp MMA ir VDU santykio ir užimtumo lygio konkrečioje apskrityje. Kuo MMA ir VDU santykis didesnis, tuo savivaldybėje mažesnis užimtumas. Norint apsaugoti ekonomiškai silpnesnius regionus nuo per didelio MMA sukeltų neigiamų ekonominių padarinių, ypač gyventojų užimtumui ir nedarbo lygiui, derėtų įvesti dalinę MMA diferenciaciją pagal apskritis, atsižvelgiant į jų VDU.

#### 4 PAVEIKSLAS

#### MMA/VDU ir užimtumo lygis apskrityse 2025 m.



Šaltiniai: Valstybės duomenų agentūra, LLRI skaičiavimai.

#### Rekomendacijos dėl MMA nustatymo

1. Siekiant tvaraus ir su ekonomikos augimu susieto MMA augimo, tikslinga atsižvelgti į ES direktyvos rekomendacijas ir **koreguoti MMA nustatymo formulę**, naudojamą Trišalėje taryboje, kurioje socialiniai partneriai tariasi dėl MMA dydžio. Derėtų nustatyti, jog **MMA dydis yra susietas trijų pastarųjų metų nominalaus darbo našumo augimo vidurkiu**<sup>10</sup>.

$$MMA_{t+1} = MMA_t * \frac{\Delta N_t + \Delta N_{t-1} + \Delta N_{t-2}}{3}$$

Pagal formulę, 2027 m. MMA turėtų didėti ne daugiau nei 5,84 proc.<sup>11</sup>.

<sup>10</sup> Slenkantis vidurkis leidžia amortizuoti staigius rodiklio reikšmės svyravimus.

<sup>11</sup> Produktyvumas 2024 m. augo 4,58 proc., 2025 m. – 6,84 proc., 2026 m. – 6,11 proc. (apskaičiuota remiantis Finansų ministerijos ekonomikos raidos scenarijaus duomenimis).

2. Šiuo metu MMA nustatymo tvarka neatsižvelgia į reikšmingus ekonominius skirtumus tarp Lietuvos regionų. Dėl to kai kuriose vietovėse susidaro itin aukštas MMA ir VDU santykis, toliau naikinantis darbo vietas ir įkalinantis žmones bedarbystėje. Atsižvelgiant į tai, tikslinga **įtvirtinti nuostatą, kad, jei Vyriausybės nustatytas nacionalinis MMA viršija 50 proc. apskrities VDU, MMA lygis toje apskrityje galėtų siekti ne daugiau 50 proc. tos apskrities VDU**. Šis sprendimas prisidėtų prie darbo vietų kūrimo ir užimtumo didinimo regionuose.
3. Pagal šiuo metu Lietuvoje naudojamą MMA nustatymo formulę, siektinas MMA ir VDU santykis nustatomas atsižvelgiant į ketvirtadalio didžiausią MMA ir VDU santykį turinčių ES valstybių narių MMA ir VDU vidurkį. Kol MMA augimas nesusietas su darbo našumo augimu, ši formulė turi būti koreguojama, nes yra orientuota į stipriausių ir stabiliausių ES ekonomikų santykį, kai Lietuva yra auganti ir išgyvenanti ekonominę bei geopolitinę nestabilumą šalis. Kadangi dėl investicijų ir darbo vietų Lietuva regione kontekste labiausiai konkuruoja su kaimyninėmis valstybėmis – Latvija, Estija ir Lenkija, taiklesnis atskaitos taškas būtų lygintis su šių valstybių MMA/VDU vidurkiu. Dėl to derėtų **įstatyme nustatyti maksimalų galimą MMA ir VDU santykį nacionaliniu mastu – Latvijos, Estijos ir Lenkijos MMA ir VDU santykių vidurkį**<sup>12</sup>. Toks sprendimas užtikrintų, kad nustatydamas MMA dydį Lietuva neiškristų iš regiono konteksto ir liktų konkurencinga.

---

<sup>12</sup> Dėl duomenų prieinamumo, sprendžiant dėl  $t+1$  metų MMA dydžio, gali būti naudojami  $t-1$  metų duomenys.